



# **il giornalino alternativo #01**

delle scuole secondarie di primo grado di Bricherasio e Bibiana

OTTOBRE NOVEMBRE DICEMBRE 2022

## **03 il giornalino**

Introduzione al progetto del giornalino scolastico

## **04 speriment.arti**

Questa sezione è dedicata agli elaborati artistici e creativi realizzati in aula. Attraverso l'arte e le varie attività creative proposte si cerca di sviluppare la fantasia e l'immaginazione

## **16 esplorando**

I contenuti di questa sezione sono ricerche e approfondimenti sul territorio. Vengono presentate alcune attività, suggeriti alcuni itinerari o raccontati e descritti i beni culturali, storici ed artistici della zona.

## **30 al ritmo delle stagioni**

Sezione tematica dedicata a contenuti riguardanti la stagione di pubblicazione del giornalino

## **32 notizie dalla scuola**

Articoli e racconti dal mondo della scuola

## **38 date da ricordare**

Sezione dedicata alle date importanti o alle principali ricorrenze relative al periodo di pubblicazione.

## **40 lo sapevi che...?**

La sezione che ti fornisce le risposte brevi a domande o a curiosità dal mondo

Il nostro giornalino scolastico "**BriBiNews**" nasce come progetto da realizzare nelle ore di alternativa alla religione cattolica, è un'**opera comunitaria e comunicativa**, non solo tra alunni e classi, ma anche tra le scuole di Bibiana e Bricherasio.

L'obiettivo è quello di creare un "**contenitore**" dove convogliare e raccogliere i temi di attualità, le **esperienze** vissute e condivise durante l'anno scolastico, ma anche le **notizie** dai nostri paesi e comuni.

Il giornalino vuole però essere "**alternativo**" riempito non solo di parole, ma anche di immagini, foto, disegni, ricette e quanto di artistico e creativo realizzano i ragazzi.

Dà voce proprio a loro piccoli "giornalisti dilettanti" e talvolta già "grandi artisti", favorisce la **cooperazione** e lo **scambio di esperienze** tra insegnanti e alunni delle varie classi .

I destinatari sono i ragazzi, ma anche i genitori, i professori e chiunque diventi lettore del giornalino, nella speranza che, queste **brevi e imperfette** pubblicazioni, riescano ad essere **stimolo** per vedere il mondo sempre con occhi **attenti e curiosi di scoprire** .

*Le prof.sse di Alternativa*

*Alice Bottigliengo e*

*Maddalena Toya*



# #SPERIMENTARTI

## Sperimentarsi

vuol dire provare a fare qualcosa anche se non si lo si sa fare o si pensa di non saperlo fare, anche perchè

**"sbagliando si impara".**

**Ma nelle attività creative e nell'arte c'è qualcosa di sbagliato?**

No, perchè quando si tratta di espressione artistica si può fare quel che si vuole e quel che si sente in modo libero, poichè

**attraverso l'arte ci si può esprimere.**

(3A, Bibiana)

## Sperimentarsi

vuol dire provare a capirsi pensando a quello che si prova.

(2A, Bibiana)



**musica**      **paesaggio**      **emozioni**      **realità**  
**film**      **cinema**  
**creatività**      **dipinti**      **fantasia**      **umore**  
**tempere**      **pittura**      **pennelli**  
**amore**      **matite**      **colori**      **passione**  
**acquerelli**      **liberazione**  
**foto**      **sculture**  
**musei**      **monumenti**  
**realismo**  
**bellezza**      **sfogo**      **fogli**  
**scarabocchiare**      **agitazione**      **disegnare**  
**precisione**  
**sfondi**      **luminosità**      **scrivere**  
**artista**  
**sfumature**      **creature mitologiche**



**per esprimersi**

**divertimento**

**rilassarsi**

**eliminare i pensieri negativi**

**lavoro**



**hobby**



**esprimere passioni**

**per sfogarsi**

**alimentare l'immaginazione**

**a non far sparire la storia**

# OPERA D'ARTE COLLETTIVA

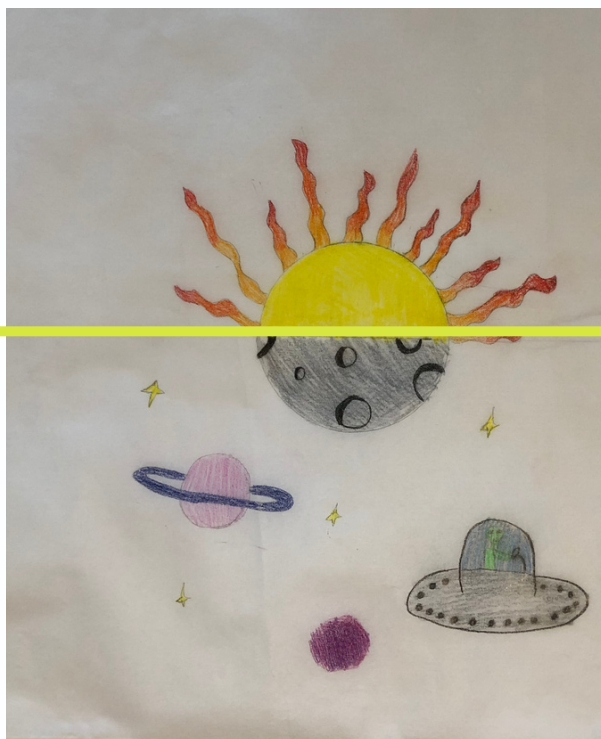


## Cos'è un'opera d'arte collettiva?

Un'opera d'arte collettiva è un'opera realizzata da un gruppo di artisti che lavorano individualmente ad una produzione comune.

Realizzare un'opera d'arte collettiva a scuola può essere utile per socializzare, collaborare, esprimere le proprie emozioni, dare il proprio contributo.

3A, Bibiana





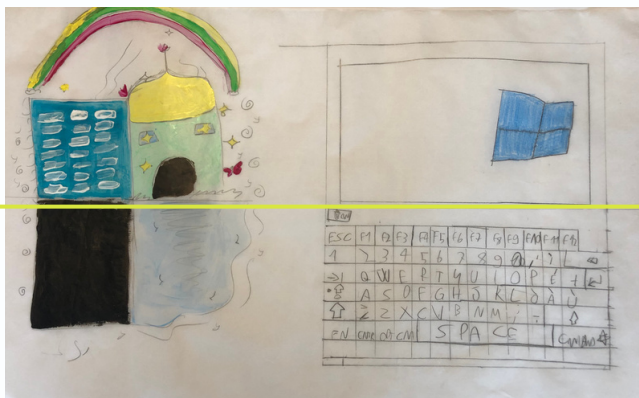
Materiali: Carta da forno, matita da disegno, matite colorate, colori acrilici, penna con punta sintetica e inchiostro ad acqua  
Dimensioni: 0,33 m x 11 m circa  
Periodo realizzazione: novembre- dicembre 2022  
1A, 1B, 2A, 2B, 3A - Bibiana

**#SPERIMENT.ARTI**



La **realizzazione** di quest'opera d'arte condivisa ha coinvolto tutti gli alunni e le alunne frequentanti l'ora di alternativa nella Scuola Secondaria di Bibiana.

L'opera è stata realizzata a partire da una **linea orizzontale** che divide a metà il **lungo foglio di carta**, elemento chiave in tutti i **disegni** realizzati. A questa prima fase hanno partecipato tutte le classi, mentre solo la classe terza ha poi completato l'opera, **colorando** alcuni elementi e disegni dell'opera, ritenuti particolarmente significativi, utilizzando vari materiali.



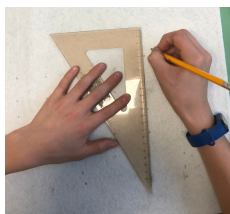


# MALEFIZ

## Come costruire questo gioco da tavola?

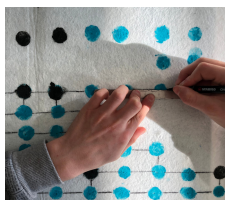
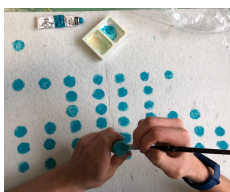
### MATERIALE

- foglio di feltro (o altro supporto)
- righello e squadrette
- matita e gomma
- colori acrilici
- pennelli o tappi di sughero
- piccoli oggetti per pedine
- dado da gioco
- pennarello indelebile

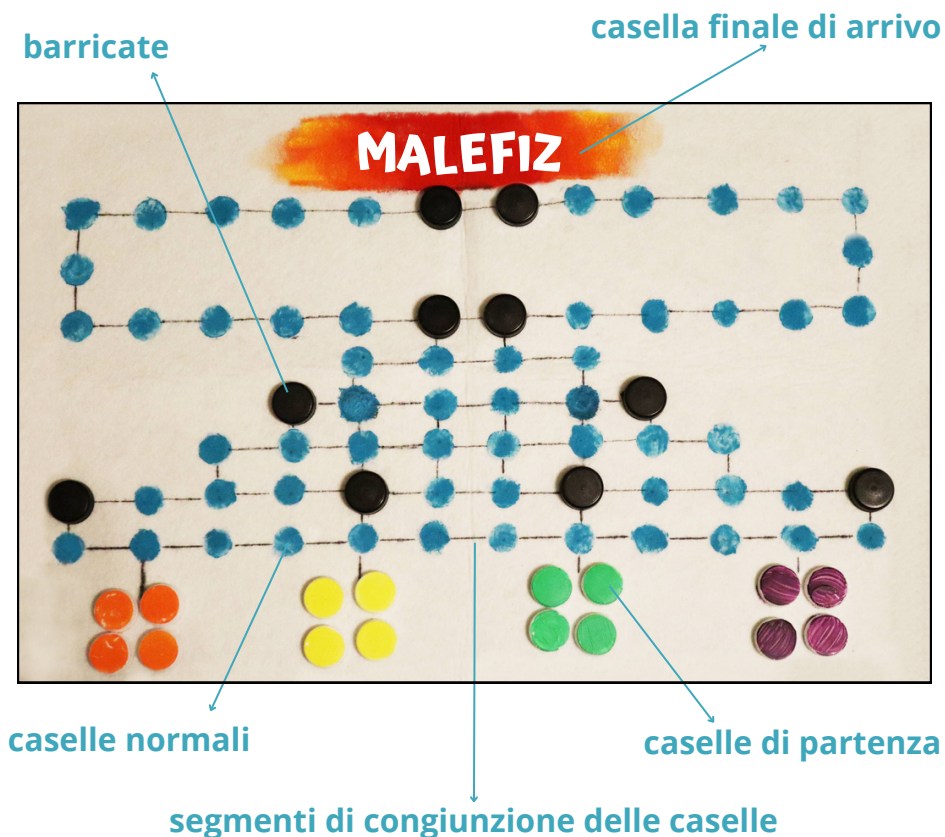


### PROCEDIMENTO

- 1) Calcolare la distanza delle caselle in base alla dimensione del supporto/tabellone scelto e tracciare le linee di costruzione
- 2) Colorare le caselle dei vari colori per indicare le caselle normali differenziandole da quelle delle barricate e da quelle delle basi di partenza delle varie pedine
- 3) Disegnare linee di connessione tra le varie caselle
- 4) Procurarsi o costruire le pedine e le barricate
- 5) Iniziare a giocare!!



(Far riferimento all'immagine del tabellone finito, per la disposizione delle caselle e numero di pedine e barricate. Le regole sono spiegate più avanti e possono essere stampate.)



In questa versione:

- ogni giocatore ha 4 pedine
- ci sono 10 barricate lungo il percorso

Disposizione delle caselle:

- prima riga in basso: 12 caselle normali
- seconda riga: 12 caselle di cui 4 barricate
- terza riga: 8 caselle normali
- quarta riga: 6 caselle di cui 2 barricate
- quinta riga: 4 caselle normali
- sesta riga: 12 caselle di cui 2 barricate

Realizzato da Gabriele V. - 2B, Bibiana

**#SPERIMENT.ARTI**

# MALEFIZ

## Regole del gioco

### Obiettivo

Raggiungere per primo la casella finale del tabellone

### Preparazione

Per giocare si usa **un solo dado**.

Prima di iniziare la partita ogni giocatore deve scegliere

**4 pedine di uno stesso colore**

da disporre nelle caselle di partenza del colore corrispondente.

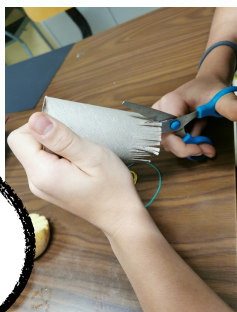
### Come si gioca?

- Ad ogni turno **lanciare il dado e spostarsi sulle caselle** in base al numero uscito
- **Su ogni casella può sostare una sola pedina**, quindi se tirando il dado, si finisce sulla casella in cui c'è già un avversario, la pedina di quest'ultimo viene rimandata alle caselle di partenza
- Per togliere le barricate lungo il percorso bisogna fare con il dado il punteggio necessario per arrivare esattamente su quella casella (**le barricate non possono essere "saltate"**). Le barricate tolte devono essere riposizionate in una casella libera del tabellone, non su quella finale e non sulla prima riga in basso.
- Il gioco termina quando una pedina arriva esattamente sulla casella del traguardo, se il numero non è quello esatto per vincere si può muovere un'altra pedina o tornare indietro rispetto al traguardo.

# RIUSO CREATIVO



Non tutti lo sanno, ma tantissimi materiali che abbiamo in casa possono essere trasformati in qualcosa di creativo con il "riuso creativo". Ecco come realizzare dei **timbri fai da te** con verdure o materiale di riciclo per poi sfruttarli in progetti artistici davvero originali, ad esempio biglietti di auguri, segnalibri, ecc...



LA VERDURA DEI  
NOSTRI ORTI È BIO,  
NEL BROCCOLO  
C'ERO ANCHE IO



Ecco alcuni esempi di  
materiali usati per i  
nostri timbri: sedano,  
cavolo, limone, patata,  
elastici, pluriball, lana



**Utilizziamo  
tempere, cartoncini  
e fantasia, ed ecco  
il risultato!**



Biglietti di auguri e segnalibri realizzati da tutte le Classi di Bricherasio

**#SPERIMENT.ARTI**



# PASSIONE RAP

## PROVA A SCRIVERE UNA CANZONE

La parola RAP viene dalle iniziali di *Rhythm and poetry*, che significano ritmo e poesia. Il rap è caratterizzato dalla pronuncia veloce di sequenze di rime a ritmo di percussione. All'interno del rap troviamo il "freestyle" che si basa sull'improvvisazione di strofe in rima e spesso si fanno delle sfide di "canto parlato" chiamate "battle".

L'hip hop è il rap nacquero a New York nei primi anni '70, dove si organizzavano grandi feste frequentate afroamericani e latinoamericani; i rapper scrivevano testi che denunciavano le difficili condizioni delle minoranze nere.

I rapper erano anche uniti dalla passione per i graffiti.

Negli anni '80 ci fu il boom della musica rap che in pochi anni divenne un fenomeno mondiale. Il nuovo millennio ha visto la nascita di importanti artisti internazionali come ad esempio Eminem e Snoop Dog . In Italia Jovanotti, gli Articolo 31 e J Ax fecero conoscere il rap negli anni 80 e 90. Ai giorni nostri sono molto famosi Fedez, Emis Killa, Clementino, Baby K. Personalmente sono molto appassionato della musica rap e soprattutto mi piace il genere freestyle, per questo ho provato a scrivere un pezzo intitolato **"Cuore gelido"**, che riporto qui di seguito, cosa ne pensate?



"SBAGLIO UNA VOLTA  
MA LA SECONDA CI RITENTO  
GUADO IL CIELO MA C'È SOLO VENTO.  
RINASCO PER MORIRE PRESTO  
IL TEMPO MI RAPISCE  
MA NON C'È RISENTIMENTO  
GUARDA ORA IL MIO CUORE È GELIDO,  
SONO UN UOMO MAGICO NON SALVARMÌ  
ADESSO".

# #ESPLORANDO

## ... Bricherasio e dintorni tra natura e sport

### CARATTERISTICHE DELLA PISTA

Difficoltà: facile

Lunghezza: 11 km

Durata : 45 minuti circa

Paesi attraversati: Bricherasio, Campiglione Fenile, Bibiana, Bagnolo Piemonte, Barge

Tipologia della pista: in piano, il terreno è asfaltato, possiamo percorrerla tutto l'anno

## Pedalando sulla Via della pietra



Per vivere la natura nei dintorni di Bricherasio il consiglio è di fare una bella uscita in bicicletta sulla pista ciclabile della Pietra che arriva a Barge partendo da Bricherasio attraversando Campiglione Fenile, Bibiana e Bagnolo Piemonte.

La pista è immersa nel verde e si possono ammirare campi e frutteti e il bel paesaggio che li circonda. Il tratto Bricherasio Barge è lungo circa 11 Km percorribile tranquillamente ed in totale sicurezza da grandi e piccini.

Questa pista nasce sulla vecchia ferrovia, ormai inutilizzata, che collegava un tempo tutti questi paesi. Barge è anche il punto di partenza se si vogliono visitare le sorgenti del Po sul Monviso, oppure se si vuole fare una passeggiata al Pian del Re, si può inoltre visitare il suo castello o la Certosa del Mon Bracco.

Passando da Bagnolo Piemonte si può visitare il Castello Malingri, il Monastero di Pra D'mill e il santuario "Madonna della Neve".

Anna F. Classe 1B Bricherasio

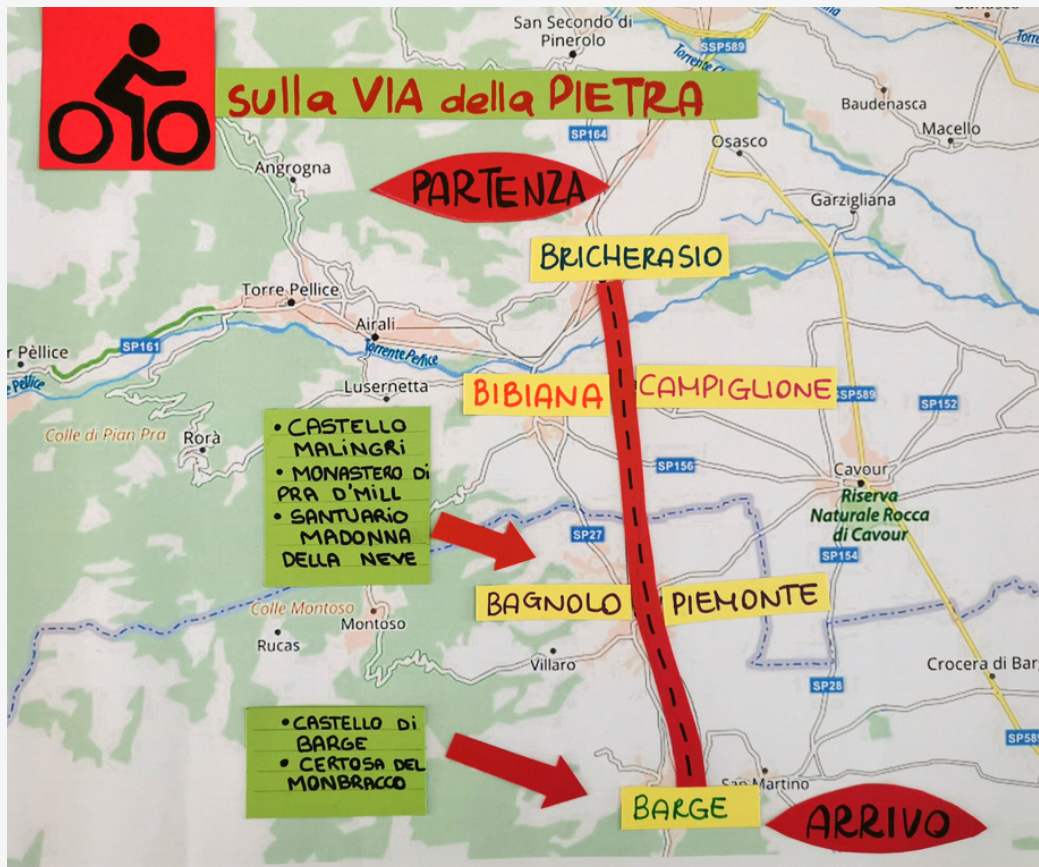


# Mappa Collage

## Pista ciclabile

### Bricherasio

### Barge



Fabio B. Classe 1C Bricherasio

Fonte: [www.piste-ciclabili.com](http://www.piste-ciclabili.com)

**#ESPLORANDO**

# Scoprire il nostro territorio a cavallo

La città di Pinerolo e il nostro territorio sono da sempre legati allo sport equestre, gli appassionati di cavallo e della natura hanno modo di godere dei nostri paesaggi e dei nostri territori attraverso le **Ippovie**.

Ma cosa sono precisamente? Sono percorsi da fare a cavallo che attraversano diversi luoghi naturali come, boschi, parchi, pianure e valli. Sono classificate in base al grado di difficoltà, quindi prima di partire bisogna essere certi di aver scelto il percorso adatto a noi!

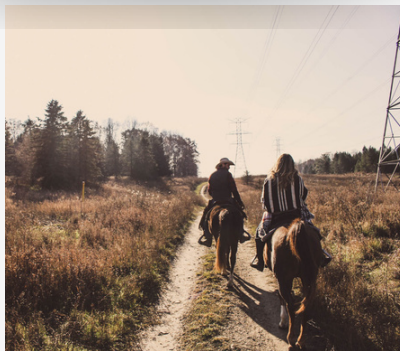
Lungo i percorsi si trovano dei punti attrezzati per la sosta dei cavalli e dei cavalieri, questi percorsi possono essere fatti anche in mountain bike o a piedi (tipo trekking).

Nelle nostre zone ci sono diversi percorsi molto interessanti da fare, alcuni montani (che passano attraverso la val Chisone) e altri di pianura.

Fabio B. e Laila T. Classe 1A e 1C Bricherasio

**Fare una passeggiata a cavallo su queste strade è un'esperienza meravigliosa!**

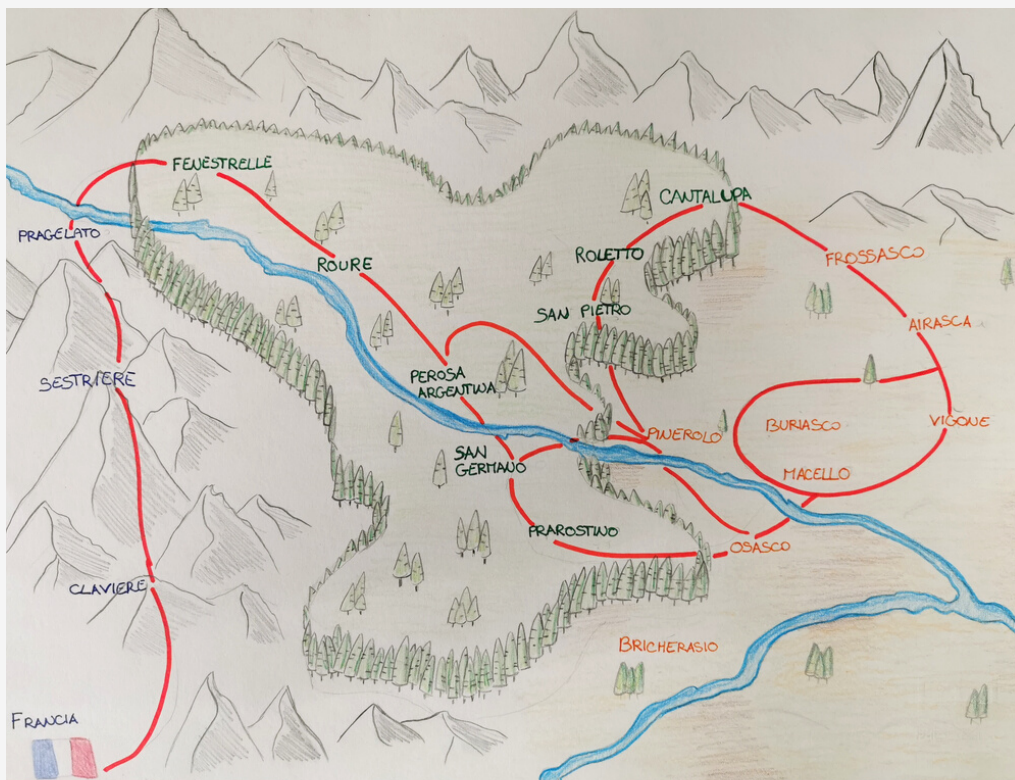
Permette di stare a contatto con la natura e soprattutto ci mette in contatto con il mondo animale.



**#ESPLORANDO**

Fonte immagini: canva.com

# Ippovie Pinerolesi Mappa Fantasy



Noemi B. Laila T. Classe 1A Bricherasio

Fonte: [www.comune.pinerolo.to.it](http://www.comune.pinerolo.to.it)

**#ESPLORANDO**

# Conosci il Parkour?

Il parkour è uno sport che si basa principalmente sui salti e sulla corsa infatti bisogna spostarsi da un punto "A" ad un punto "B" superando ostacoli come scale, muri, ringhiere senza utilizzare alcun attrezzo.

Viene definito anche "arte dello spostamento", richiede buona forma fisica, equilibrio e coordinazione.

Bisogna praticarlo in sicurezza, conoscendo i propri limiti ed è importante saper valutare bene le proprie capacità, le altezze e le distanze.

Nell'allenamento in palestra, dopo il riscaldamento, vengono provati dei circuiti sempre diversi e ogni volta vengono aggiunti salti diversi, per raggiungere gradi di difficoltà dei percorsi sempre maggiori.

E' uno sport che viene per la maggior parte del tempo praticato all'aperto in aree urbane, per esempio a Bricherasio si potrebbe praticare al parco giochi di Via Nino Costa o nel piazzale della Chiesa di Santa Maria Assunta (chiedendo però permesso al Parroco!!).

**E' uno sport  
che permette  
di entrare in  
contatto con  
altre persone,**

non c'è competizione ed  
insieme si cercano di  
superare gli ostacoli!



# L'arrampicata Sportiva

L'arrampicata sportiva nasce nei tempi moderni, la prima competizione si svolse nel 1985 a Bardonecchia (TO) e la federazione nazionale (IFSC) nasce solo nel 2007.

L'arrampicata è una disciplina agonistica individuale che prevede la scalata di una parete rocciosa o artificiale.

Nelle nostre zone troviamo svariate palestre per allenarsi indoor, con pareti dritte oppure oblique. Ci sono vari tipi di percorsi caratterizzati da colori diversi in base alla difficoltà e all'esperienza dell'arrampicatore. E' uno sport che impegna corpo e mente e che permette di vivere da vicino la montagna e la natura, scoprendo paesaggi bellissimi.



**#ESPLORANDO**

ARRAMPICATA VECCHIO STILE!



## Questo sport insegna a porsi degli obiettivi

e ad impegnarsi per raggiungerli, aiuta a perseverare superando prove e facendo errori.

Leonardo B.  
Federico R.  
Classe 2B Bricherasio

# Passione Skate

Lo skate nacque negli anni 80 in America e successivamente si sviluppò anche in Europa. E' uno sport che si pratica mantenendo l'equilibrio su una tavola di legno con le ruote, facendo dei salti definiti in gergo "TRICKS" sempre più spettacolari. Negli anni 80 è diventato uno stile di vita, che ha influenzato anche la moda e la musica (underground e punk);

Per diventare dei bravi skater c'è bisogno di molto allenamento e di molta pratica, e soprattutto si impara attraverso gli errori.

Viene praticato normalmente nello spazio urbano ed essere cacciati da uno "SPOT" (cioè uno spazio non creato per lo skate ma utilizzato ugualmente per questo) e parlare con i Vigili è all'ordine del giorno!

Fortunatamente si stanno costruendo sempre più "Skare Park" dove questo sport può essere praticato in sicurezza e tranquillità.

Nello skate non ci sono delle regole precise, né dimensioni di campo da rispettare.

## **Lo skate è entrato per la prima volta nelle Olimpiadi**

che si sono svolte nel 2020 a Tokyo e nel 2021 si sono svolti i campionati mondiali a Roma nel foro italico, per questo motivo è diventato molto popolare anche in Piemonte.



**#ESPLORANDO...**

**... BIBIANA**

**Tra i principi fondamentali della Costituzione, nell'Articolo 9, si parla della TUTELA del patrimonio storico e artistico.**

Il patrimonio storico e artistico racchiude tutti i beni che hanno importanza per la storia e l'arte di un Paese. Si deve tutelare attraverso lo studio, la prevenzione, la manutenzione e il restauro, quindi sia con azioni concrete, sia con leggi che ne impediscano la distruzione.

**Conservare il patrimonio è necessario perché ci racconta un pezzo di storia del nostro territorio affinché altre persone in futuro possano goderne.**

**Le ricerche su Bibiana sono state fatte per conoscere e poter raccontare qualcosa del posto in cui viviamo...**

1A, Bibiana

**#ESPLORANDO**





# SANTA BIBIANA



Le notizie storiche sulla vita di Santa Bibiana sono assai scarse e poco attendibili, la sua storia è infatti avvolta nella leggenda.

Bibiana, detta anche Viviana, sarebbe vissuta a Roma.

Nata tra il 375 - 352, Bibiana sarebbe stata vittima della tardiva persecuzione dell'Imperatore Giuliano l'Apostata (361 - 363) che ostacolò la fede cristiana nonostante la libertà di culto proclamata da Costantino nel 313.

Poiché l'Imperatore risiedeva in Oriente, sarebbe stato il Governatore di Roma, Aproniano, a infierire contro la famiglia cristiana della Santa, dapprima uccidendo il padre.

Le due sorelle e la madre vennero poi arrestate, venendo rinchiusi in carcere e condannate a morire di fame.

La loro pena, venne poi cambiata, destinandole a una morte più cruenta,

Aproniano però pensò di risparmiare la vita di Bibiana, affiancandola ad una turpe mezzana di nome Rufina, esperta in seduzioni del piacere. Poiché Bibiana rifiutò, venne destinata al martirio come i suoi parenti: legata ad una colonna e flagellata.

Bibiana sarebbe morta tra il 361 - 363 a circa quindi anni.

Questa non risulta però essere l'unica versione della leggenda di Santa Bibiana.

Santa Bibiana è la patrona del comune di Bibiana che ne celebra la ricorrenza il 2 dicembre.

Purtroppo dalle fonti non viene ricavata il nome di perché ora il paesino si chiama così.

Bibiana ha origini romane: sarebbe stata fondata, a metà del 1° secolo dopo Cristo, da un certo Bubius, un capitano degli eserciti romani.

Purtroppo dalle fonti non viene ricavato il perché questo paesino, anticamente chiamato Bubiana, oggi si chiama così.

Fonti: [www.santiebeati.it](http://www.santiebeati.it), [www.santodelgiorno.it](http://www.santodelgiorno.it)

Andrea N. - 1A, Bibiana



# VILLA GIANNI, LA TORRE ROSSA DI BIBIANA

Costruita nel 1857, la Torre Rossa serviva da punto di osservazione per vedere sia le stelle che il panorama circostante.

La Torre Rossa è alta 20 metri e il terrazzo di osservazione si raggiunge tramite una scala a chiocciola interna.

Questo caratteristico edificio si trova lungo la vecchia strada in direzione Cavour a due chilometri da Bibiana.

Fonti: [www.ghironda.com](http://www.ghironda.com)

Giorgia C. - 1A, Bibiana



# CASTELLO DI FAMOLASCO

La costruzione risale a poco dopo l'anno mille, a quel tempo la fortificazione era solo una casa-torre, di forma quadrilatera con quattro piani e un pozzo. Verso la fine del 1200 era già presente un ampliamento dell'edificio: infatti la casa-torre era già stata inglobata in una costruzione di tre piani, con un ponte levatoio di cui restano ancora oggi i segni. A questa costruzione venne ulteriormente aggiunta una torre quadrata.

L'edificio posto in posizione panoramica, ha conservato fino ad oggi le sue caratteristiche originali: costruito in pietra, con grossi saloni, conserva ancora un caminetto del Cinquecento.

Il castello non è sempre aperto al pubblico, ma è reso visitabile solo in alcune occasioni.

Fonti: [www.ghironda.com](http://www.ghironda.com)

Giorgia C. - 1A, Bibiana



# ALA COMUNALE

Situata in Piazza San Marcellino, fu costruita tra il 1769 e il 1784, in muratura con tetto in lose di pietra di Luserna.

È stata realizzata al di sopra del corso d'acqua, il Rio Secco, che attraversa il centro del paese.

Gli elementi fuori terra poggiano sulle volte a botte in pietrame e mattoni che coprono il Rio. La copertura è formata da capriate in legno che poggiano sui muri con arcate in muratura su tutto il perimetro.

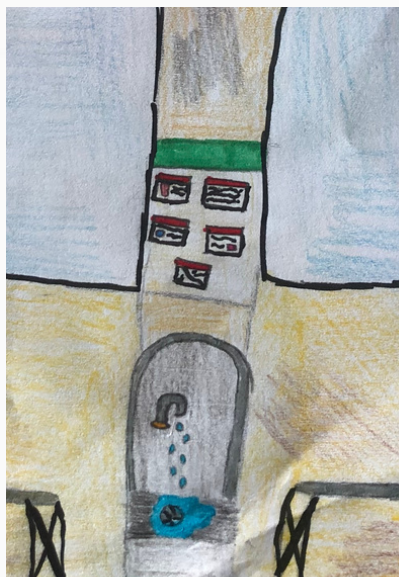
La pavimentazione è rialzata di 90cm rispetto alla piazza ed è in cotto. Sul fronte è situata un'antica fontana con ai lati due sedute in pietra.

In passato serviva come punto di ritrovo dei bibianesi dove si mantenevano e creavano relazioni tra le persone. Attorno all'ala si attaccavano cavalli, muli e bovini agli anelli ancora oggi presenti.

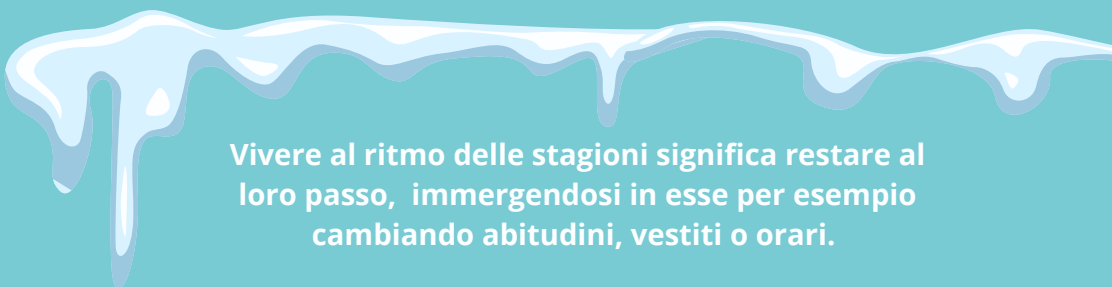
Oggi viene usata come loggia del mercato dei produttori.

Fonti: [www.artbonus.gov.it](http://www.artbonus.gov.it)

Emy M. - 1A, Bibiana



# #AL RITMO DELLE STAGIONI



Vivere al ritmo delle stagioni significa restare al loro passo, immergendosi in esse per esempio cambiando abitudini, vestiti o orari.

Ad esempio in estate mettiamo top, pantaloncini corti, costumi da bagno, cappellini con la visiera.

Ci svegliamo tardi, non essendoci scuola.

D'inverno invece mettiamo maglioni, cappotti, cappelli e giacche.

Ci svegliamo presto e di solito beviamo bevande calde come ad esempio la cioccolata.

# #sottotazza fai da te

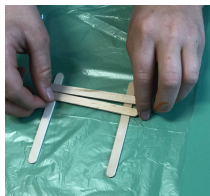
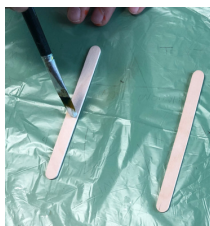
## MATERIALE

- bastoncini di legno piatti
- colla vinilica
- pennelli
- colori acrilici

## COME SI REALIZZA?

- Mettere due bastoncini paralleli e distanti circa 5 cm
- Cospargere il lato non appoggiato di colla vinilica
- Disporre gli altri bastoncini in modo perpendicolare incollandoli
- Lasciare la colla che si asciughi
- Decorarlo con i colori acrilici

**PER UN SOTTOTAZZA  
CHE RISPETTI IL  
RITMO DELLE STAGIONI  
PUOI CONSERVARE  
IN ESTATE I BASTONCINI  
DEL GELATO E USARLI  
PER REALIZZARE  
UN SOTTOTAZZA  
DA USARE IN INVERNO!**



# #notizie dalla scuola (e non solo)

## Racconto della gita a Scopriminiera

Lunedì 7 novembre noi delle classi seconde ci siamo ritrovati davanti a scuola pronti per prendere i pullman per raggiungere il paese di Prali dove si trova "Scopriminiera".

Dopo 2 ore di viaggio siamo giunti alla nostra destinazione dove abbiamo fatto merenda tutti assieme e abbiamo chiacchierato allegramente.

Dopodiché la nostra guida ci ha raggiunto, ci siamo divisi in gruppi: alcuni sono andati a fare un seminario su come si legge una mappa e come vengono rappresentati i rilievi sulla carta, mentre gli altri sono andati direttamente in miniera.

All'ora di pranzo abbiamo rincontrato i nostri amici ed abbiamo fatto cambio di attività.

Dopo aver pranzato tutti insieme ci siamo avviati verso la miniera, ma prima di entrare abbiamo guardato un filmato che illustrava la vita dei miniatori. Successivamente abbiamo visitato il museo dove erano esposti degli oggetti e gli abiti che si usavano a quel tempo.

Dopo questa mostra per motivi di sicurezza abbiamo indossato dei caschi e ci hanno fatti entrare nella miniera chiamata "Paola".

Abbiamo visto su una mappa i percorsi delle varie miniere ed una cavità di 125m, dopo averci istruiti sui comportamenti da tenere siamo saliti su una specie di trenino che ci ha portato fino all'interno della miniera.

Qui abbiamo visto l'estrazione del talco, le varie tipologie di materiale estratto, il suo trasporto e come venivano messe in sicurezza le pareti della miniera mano a mano che venivano scavate, in fine abbiamo visitato la zona del refettorio.

Finita la visita abbiamo ripreso i pullman e siamo tornati a casa.

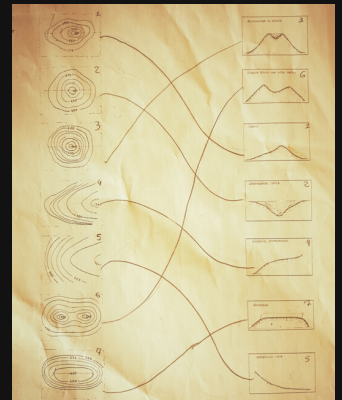
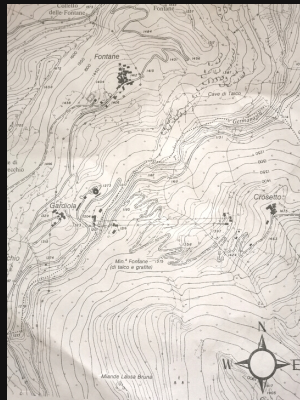
E' stata una bella gita, ci sono rimasti impressi i forti rumori della miniera, le strategie di costruzione e anche il fatto di passare un pomeriggio sotto terra.



# COS'È UNA MAPPA DELLA MINIERA?

È UNA SPIEGAZIONE DETTAGLIATA DELLE CARATTERISTICHE, DEI PERICOLI E DELLA STRUTTURA DI UNA MINIERA. SONO MOLTO IMPORTANTI PER LA SICUREZZA, PERCHÉ MAPPE ERRATE O SUPERATE POSSONO PORTARE A GRAVI INCIDENTI.

Fonte:spiegato.com



# **Sai come può essere utilizzato il talco?**

VIENE PER ESEMPIO USATO NELLE GOMME DA MASTICARE PER EVITARE CHE QUESTA SI ATTACCHI ALLA CARTA DELLA CONFEZIONE.

E' USATO PER SCOPI IGIENICI E COSMETICI: PRODUZIONE DI BOROTALCO, OMBRETTI, CIPRIE ECC.

# **All'interno faceva molto freddo ed era molto umido**

CI È RIMASTO IMPRESSO IL VIDEO CHE ABBIAMO VISTO SULLA VITA DEI MINATORI

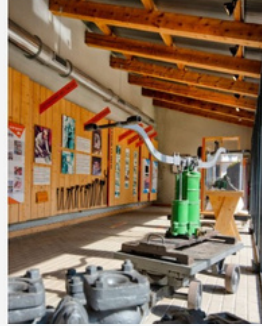
# **Il lavoro del minatore era davvero faticoso**

SI LAVORAVA NELLE PROFONDITÀ DELLA TERRA, VENIVANO UTILIZZATI MATERIALI ESPLOSIVI, PICOZZE E MARTELLI CHE DOVEVANO ESSERE MANEGGIATI CON MOLTA ATTENZIONE

# **Nelle miniere "Paola" e "Gianna",**

SI TROVAVANO OLTRE 30 METRI DI SPESSORE DI TALCO!

Federico R. Leonardo B.  
Classe 2B Bricherasio



Fonte immagini museo e miniera: [www.ecomuseominiere.it](http://www.ecomuseominiere.it)



# Special Olympics

## FLASHMOB 02.12.22



Venerdì 2 dicembre tutti noi delle classi prime ci siamo ritrovati in cortile per partecipare al "Flashmob 2022 #SpecialOlympicsBalla#" organizzato a livello nazionale e nella nostra scuola curato dalla Prof.ssa Merlo di Scienze Motorie e dalla Prof.ssa Rosetto.

Lo scopo di questa manifestazione era celebrare la giornata internazionale delle persone con disabilità, sulle note di "Dove si Balla" del cantante Dargen D'Amico.

L'obiettivo di Special Olympics è quello di dare la possibilità a persone con disabilità di allenarsi e gareggiare in vari sport olimpici, facendo capire e vedere a tutti cosa possono fare. Così questi ragazzi possono fare nuove amicizie, mettersi alla prova, fare del bene al proprio fisico e alla propria mente.

E' stato un momento di divertimento, condivisione e ci siamo impegnati tanto per imparare bene tutta la coreografia! C'era tanta tensione ed emozione prima dell'esibizione che è avvenuta davanti a tutti i ragazzi della scuola e alcuni genitori venuti a fare il tifo per noi.

Tantissime scuole in tutta Italia hanno partecipato a questo evento che aveva questo importante scopo.

Borno F. Serena C. Emily G. Giulia G. Classe 1C Bricherasio in collaborazione con la Prof.ssa Fulvia Merlo

# Biblioteca a cielo aperto

Nel mese di ottobre, precisamente il giorno 26, a Bricherasio sono state inaugurate le buche del Bookcrossing. Ma che cos'è il bookcrossing?

Questo fenomeno nasce nel 2001 in America quando alcune persone crearono un club di scambio di libri on line chiamato appunto bookcrossing.it.

Successivamente le persone iniziarono a lasciare nei luoghi pubblici (panchine, bus, parchi, ecc), dei libri da scambiare, nacque così una specie di biblioteca a cielo aperto. L'idea ebbe un grande successo così si diffuse in molto paesi.

Il nostro comune si è attivato e grazie ai volontari della Biblioteca comunale sono state preparate, colorate e posizionate 4 cassette per lo scambio dei libri.

## Le cassette sono state installate presso:

- parco giochi Piazza Giretti;
- a fianco della fontana in Piazza Castelvecchio;
- vicino all'ingresso dell'Ala Comunale;
- vicino alla bacheca del Belvedere.

Luca C. Caffaratti G. Classe 3C Bricherasio



## Avere queste cassette è una bella opportunità per tutti noi

ci permette di non dimenticare i libri già letti negli scaffali ma di condividerli con le altre persone in modo che possano circolare così come le idee e le storie che contengono.

## **25 NOVEMBRE GIORNATA INTERNAZIONALE CONTRO LA VIOLENZA SULLE DONNE**

### Le scarpette rosse

Dal 2000 ad oggi ogni anno intorno al 25 novembre vengono organizzate attività e manifestazioni in tutto il mondo per sensibilizzare le persone sul problema della violenza contro le donne.

Il simbolo di questa giornata sono le scarpette rosse che per la prima volta l'artista messicana Elina Chauvet usò in una mostra per denunciare gli abusi sulle donne e così in occasione di questa giornata vengono messe sovente nelle vetrine di molti negozi in segno di solidarietà.

Queste scarpe rappresentano il dolore e le violenze subite spesso tra le mura domestiche.

All'interno delle nostre famiglie deve iniziare l'impegno al rispetto reciproco e soprattutto nei confronti delle donne (sorelle, mamme, mogli, ecc.)

Una donna non dovrebbe mai avere paura di denunciare, sentirsi sola e abbandonata da tutti. Bisogna imparare ad essere solidali e non fare finta di niente se vediamo una compagna, una vicina di casa, una mamma in difficoltà.

A Bricherasio nel 2019 sono state dipinte di rosso, in simbolo di solidarietà e per ricordare questa ricorrenza, alcune panchine comunali (ad esempio vicino al salone polivalente o nel giardino della scuola elementare).

Emily G. Giulia G. Serena C. Fabio B. Nadia P. Alice C. Anna F. Classe 1C e 1B Bricherasio

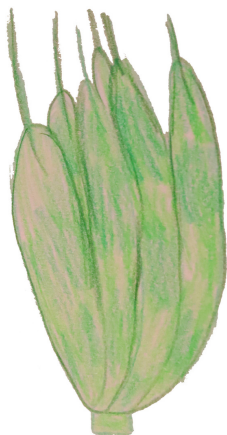


disegni realizzati da tutti gli alunni della classe 1A  
in collaborazione con la Prof.ssa Donatella Tron Gianet



collage realizzato con ritagli della "Stampa" del 25/11/22 classe 1C

# #LO SAPEVI CHE...?



La **cicoria catalogna di Galatina** ha una forma molto strana.

Questa verdura è molto diffusa e molto apprezzata in tutta la Puglia, territorio di origine. La sua caratteristica è avere sia foglie che puntarelle. Le foglie piene alla base e con tenere puntarelle sulla punta la rendono una verdura dalla forma insolita e curiosa.

Cercatela su internet!

Fonte: [www.lacucinaitaliana.it](http://www.lacucinaitaliana.it)

Elisa Z. - 1B, Bibiana

Lo sapevi che il **Durian** è il frutto più puzzolente del mondo? Il Durian è un frutto tropicale, che proviene dal Brunei in Asia. Il gusto dicono essere buono, nonostante l'odore che ha sia molto forte, tanto da essere vietato in molti luoghi pubblici in Asia.

Fonte: [www.lacucinaitaliana.it](http://www.lacucinaitaliana.it)



Elisa Z. - 1B, Bibiana



## CURIOSITÀ SUI VOLATILI DA FATTORIA

Quando i galli vogliono dominare nel pollaio, oltre a farsi notare per il loro piumaggio colorato, offrono cibo alle femmine che vogliono conquistare, chiamandole rumorosamente ed eseguendo una danza caratteristica appena trovano qualcosa di buono sul terreno.

A volte, i maschi non dominanti, eseguono una danza silenziosa per attirare le femmine e non



farsi notare dal maschio dominante.

Altre volte un gallo può fingere di aver trovato qualcosa per attirare la femmina, ma funziona poche volte: perchè le galline hanno un'ottima memoria e imparano presto a evitare i maschi truffatori!!

Fonte: rivista Focus Junior

Erica L. - 1B, Bibiana



**Speriamo che il primo numero di  
BriBiNews vi sia piaciuto!  
Arrivederci a questa primavera,  
con la seconda uscita.**



Se volete trattare degli argomenti in particolare, se avete consigli o suggerimenti, fate circolare le vostre idee in modo che arrivino fino a noi!